

gemeente  
**Buren**



**KLIMAATVISIE BUREN**

# INHOUD

<b>Voorwoord door de wethouder</b>	<b>3</b>
<hr/>	
<b>1. DE VISIE VOOR DUURZAAMHEID EN KLIMAAT IN BUREN</b>	<b>4</b>
<hr/>	
<b>2. HOOFDTHEMA'S:</b>	<b>7</b>
2a. Energietransitie	7
2b. Energiebesparing	10
2c. Warmtevisie	10
2d. Circulaire economie	11
2e. Klimaatadaptatie	11
2f. Verduurzaming eigen organisatie	12
<hr/>	
<b>3. PARTICIPATIE, COMMUNICATIE EN SAMENWERKING REGIO</b>	<b>13</b>
<hr/>	
<b>4. MONITORING, VERVOLG EN EVALUATIE</b>	<b>14</b>
<hr/>	
<b>5. ACTIEPLAN 2020-2022</b>	<b>15</b>

# VOORWOORD WETHOUDER

Deze klimaatvisie geeft richting aan onze activiteiten op het gebied van duurzaamheid en klimaat. Het geeft aan hoe wij met de aarde om willen gaan en de volgende generaties na ons niet willen belasten met een onleefbare aarde. De gemeente Buren wil denken in kansen en mogelijkheden. Die zijn er, zowel voor inwoners als ondernemers. Voor agrariërs, natuurliefhebbers en zeker voor (groepen) inwoners.



Er is veel werk verricht voor het maken van de Klimaatvisie. Ik wil de betrokkenen bedanken voor hun inzet en goede adviezen om tot deze visie te komen. Met name energietoeslag eCoBuren en de raads werkgroep klimaatvisie besteedden veel tijd aan het leveren van bouwstenen voor deze visie.

De komende dertig jaar is er veel werk te doen in de energietransitie. Dat doet de gemeente niet alleen. Dat doen we samen met met elkaar, met inwoners en ondernemers. Het zal vaak onderwerp van gesprek zijn in de kernen van de gemeente. We zullen maatwerk moeten leveren innovatieve oplossingen moeten bedenken. Doet u de komende jaren mee, ik reken op u!?

Met elkaar maken we Buren samen Duurzamer en sterker!

**Pieter Neven**

*Wethouder duurzaamheid gemeente Buren*

# DE VISIE VOOR DUURZAAMHEID EN KLIMAAT VAN BUREN

De gemeente Buren start in 2020 met een actief beleid voor duurzaamheid en klimaat. Buren wil voldoen aan de afspraken in het Klimaatakkoord en de Klimaatwet. En vooral zelf de regie houden en samen met onze inwoners en bedrijven in onze gemeente kansen benutten en slim omgaan met de mogelijkheden die ons grondgebied biedt.

De gemeente bepaalt in deze klimaatvisie de route voor de lokale maatregelen voor het opwekken van energie, het besparen van energie en het verwarmen van de woningen en de bedrijven. De leidraad voor de visie is het coalitieakkoord 'Daadkrachtig en kerngericht'. De opbrengsten van de bijeenkomsten met de raads werkgroep Klimaatvisie (vanaf oktober 2019), de ruimteateliers (september 2019) en de inbreng van inwoners (tijdens de dorpenronde voor de omgevingsvisie) en ondernemers (gesprek Ondernemers Platform Buren) zijn in dit document verwerkt.

Uitgangspunt is de Startnotitie voor de Klimaatvisie van de gemeente Buren uit voorjaar 2019. Daarin werden de volgende ambities genoemd:

- We nemen onze verantwoordelijkheid
- We zijn ambitieus
- We geven het goede voorbeeld
- We zorgen voor veiligheid

In de Startnotitie zijn drie speerpunten genoemd die onderdeel zijn van de Klimaatvisie Buren:

1. Energie
2. Klimaatadaptatie
3. Voorbeeldfunctie gemeente

Buren is na het vaststellen van de Startnotitie een jaar verder in de ontwikkelingen rondom duurzaamheid en klimaat.

In deze visie hanteren we de volgende zesdelige indeling (gebaseerd op het Klimaatakkoord en de Klimaatwet):

1. De energietransitie (grootschalige energieopwekking)
2. Energiebesparing (woningen en bedrijfspanden)
3. Warmtevisie (verwarming woningen en bedrijven)
4. Klimaatadaptatie
5. Circulaire economie
6. Verduurzaming eigen organisatie

‘DE LEIDRAAD VOOR DE VISIE IS HET COALITIEAKKOORD ‘DAADKRACHTIG EN KERNGERICHT’

## Missie

Buren Duurzaam, samen, sterker! Buren ontwikkelt zich als een plattelandsgemeente waar duurzaamheid altijd onderdeel is van de activiteiten. Voor welk vraagstuk of uitdaging de gemeente ook staat, wij schuiven de rekening niet door naar volgende generaties. Dit uitgangspunt geldt voor het minder belasten van het milieu, maar zeker ook voor het verdelen van de baten en de lasten van de energietransitie.

## Visie

Buren ziet in duurzaamheid een grote kans om samen met inwoners, bedrijven, onderwijs en partners werkgelegenheid, betaalbaar wonen, en ontwikkelingen voor ons gebied te realiseren en tevens te waarborgen dat ook toekomstige generaties in hun levensbehoeften kunnen voorzien. Daarmee leggen we gezamenlijk een stevig fundament voor de toekomst van een innovatieve, sterke en kansrijke gemeente.



GELDERS  
ENERGIE-  
AKKOORD



## Doelstelling Buren

### Uit de ruimteateliërs september 2019:

**2030:** CO<sub>2</sub> reductie uitstoot 55% ten opzichte van de uitstoot van 1990 (GEA akkoord)

**2030:** doelstelling voor Buren zon en wind (0,17Twh)

#### Hoofdthema's:

Energietransitie, energiebesparing, warmtevisie, klimaatadaptatie, verduurzaming van de van de gemeentelijke organisatie, inwonersparticipatie, vervolg en evaluatie.

De relatie met de omgevingsvisie van de gemeente Buren is ontegenzeggelijk van groot belang. De Klimaatvisie en de omgevingsvisie gaan hand in hand bij het regelen van met name de grootschalige energieopwekking. Daarin bepalen wij het gebruik van het platteland, maar ook geven wij aan waar de waardevolle gebieden zijn binnen de gemeentegrenzen.

Op basis van onze missie en visie zijn uitgangspunten gekozen, die ook als rode draad door het coalitieakkoord lopen:

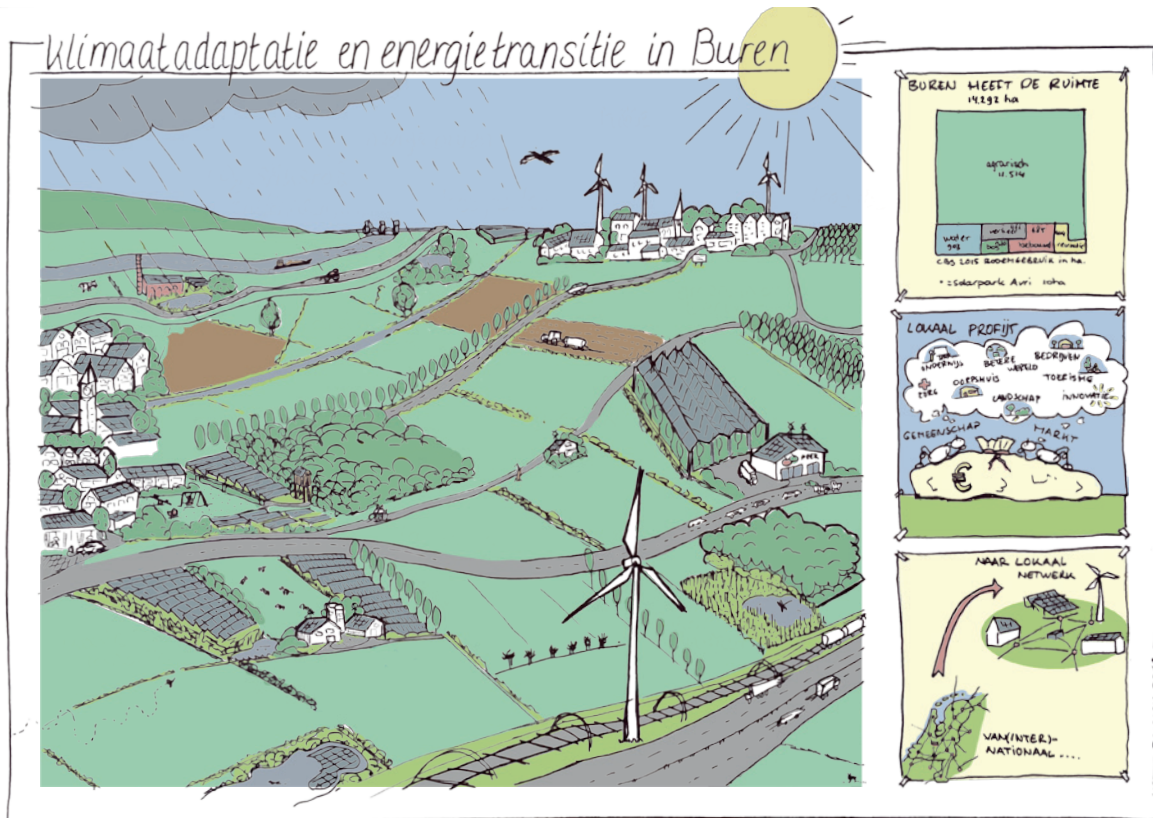
- we doen het samen en kerngericht;
- we streven naar duurzame deals;
- we willen groen gedrag stimuleren;
- we zijn actief deelnemer en geven het goede voorbeeld.

## We doen het samen en kerngericht

Buren wil innovatie voor klimaatmaatregelen stimuleren en inwoners en ondernemers uitnodigen om zich in te zetten voor de energietransitie. Buren is een samenleving met veel ondernemerschap en kennis over de fruitteelt. De gemeente neemt een rol in het stimuleren van verduurzaming van de fruitteelt. Buren wordt de komende jaren het kennis- en innovatiecentrum voor verduurzaming van de fruitteelt. De gemeente stimuleert dan ook de opzet van een innovatiecommissie. In deze commissie verzamelt zich deskundigheid over innovatie in de landbouw, vooral voor de fruitteelt, fruitopslag en de koeling.

De verantwoordelijkheid voor de energiebesparing en de keuze voor alternatieven voor verwarming legt de gemeente bij de inwoners. De gemeente Buren ondersteunt en faciliteert de inwoners hierbij, maar laat de keuzes over aan de gemeenschappen in de verschillende buurten en kernen. Hiervoor wordt een stevige relatie met de strategische opgave kerngericht werken gelegd.

De gemeente Buren wil in elke kern inwoners met kennis en tijd bij elkaar brengen in adviesforums. De gemeente ondersteunt deze forums om tot plannen voor verduurzaming te komen, passend in de Klimaatvisie van de gemeente. Een forum vertegenwoordigt de inwoners en adviseert de gemeente. Een forum werkt samen met organisaties, zoals de energiecoöperatie, het Energieloket en het





## 'WE ZIJN ACTIEF DEELNEMER EN GEVEN HET GOEDE VOORBEELD'

kerngerichte opbouwwerk. Scholieren en studenten vragen wij mee te denken om de Burense aanpak vorm te geven. De energiecoöperatie en het Energieloket Buren zijn lokaal de belangrijkste partners voor de gemeente, de inwoners en de bedrijven op het gebied van de energiebesparing.

### **We streven naar duurzame deals**

Duurzame deals (oftewel afspraken over duurzaam handelen) zijn een middel om duurzaam gedrag te stimuleren. Bij de uitvoering van duurzame initiatieven lopen bedrijven, instellingen en groepen inwoners soms tegen barrières aan. De gemeente wil die belemmeringen wegnemen. Soms kunnen we daar zelf voor zorgen. In andere gevallen doen we daarvoor een beroep op anderen. De deals maken duidelijk dat verduurzaming van de samenleving een opgave is die we samen moeten oppakken.

Buren bepaalt in de gemeente hoe het eigen energielandschap eruit komt te zien, waar de zonnevelden en windmolens komen. We werken samen in het samenwerkingsverband Fruitdelta Rivierenland en met onze buurgemeenten aan deze opgave. We laten het ons niet overkomen, maar pakken daarin de regie. Om dit waar te maken verandert het platteland voor een deel in een energielandschap. De opbrengsten van de energielandschappen komen ten goede aan de Burense gemeenschap (streven van minimaal 50% van de opbrengsten voor voorzieningen, inwoners, ondernemers, gemeente). Dit vraagt een strategische denkrichting / koers waar we in ons gebied samen met inwoners een win-win situatie kunnen creëren waarbij we bijdragen aan de opgave van onze regio (Gelders Energie Akkoord). De energielandschappen houden rekening met natuurwaarden voor fauna en flora. De verdeling tussen energieopwekking door zon en wind (de zogenaamde energiemix) en de waarde voor natuur, landschap en de agrarische functie wegen wij voortdurend af.

### **We willen groen gedrag stimuleren**

De kernen in de gemeente vergroenen wij om gevolgen van extreme hitte, droogte en wateroverlast te voorkomen. We planten waar mogelijk veel extra streekeigen bomen en bevorderen de biodiversiteit in de gemeente. Ook hier betrekken worden de lokale ondernemers en de inwoners bij betrokken. Bij nieuwe (woon)initiatieven en renovaties zorgen we ervoor dat deze klimaatbestendig, met duurzame materialen en duurzaamheidsmaatregelen worden aangelegd. We kiezen ervoor om lokale duurzame initiatieven mogelijk te maken en zoeken naar een goede verhouding tussen nationale, regionale en lokale initiatieven.

### **We zijn actief deelnemer en geven het goede voorbeeld**

De gemeente als organisatie is actief deelnemer in het proces van de klimaatmaatregelen. We geven actief uitvoering aan de wettelijke taken (uitvoering Klimaatakkoord). We stimuleren, verbinden en ondersteunen inwoners en ondernemers in de energietransitie. De gemeente gaat zelf ook investeren en maakt daarvoor actief gebruik van externe subsidies en samenwerkingsverbanden. Om dit vanuit de gemeenschap te stimuleren richt de gemeente een innovatiecommissie duurzaamheid en klimaat op. Hierbij betrekken wij de Burense jeugd en de scholen in de gemeente en de regio.

We richten ons in eerste instantie op besparing van energie en op plaatsing van zonnepanelen op grote daken (agrarische schuren en bedrijfspanden). Het legessysteem gaat duurzame initiatieven mogelijk maken, in plaats van belasten. Voor initiatieven van inwoners en ondernemers richt de gemeente een duurzaamheidsfonds op. De investeringen en maatregelen op het gebied van de mobiliteit zijn duurzaam vernieuwend en bieden ruimte aan innovatieve ideeën van inwoners en lokale ondernemers.

# STRATEGIE EN AANPAK

De strategie om onze doelstellingen te behalen, bestaat uit een beschrijving van de doelgroepen, de rol van communicatie en de rol van participatie.

### 2a. Energietransitie

Buren is ambitieus met betrekking tot het opwekken van duurzame energie. De gemeente wil een actieve rol nemen en met inwoners en ondernemers kansen pakken waar mogelijk.

#### Meer duurzame energie

De gemeente wil het opwekken, produceren en gebruiken van duurzame energie op verschillende manieren stimuleren. Naast de mogelijkheden van waterkracht willen we gebruik maken van de natuurlijke bronnen zon en wind. De opties hiervoor leggen we vast in het concept RES-bod in 2020 en in het RES-bod 1.0 in 2021. We gaan onze eigen energie opwekken en wijzen de plaatsen aan waar we dat op grootschalige wijze gaan doen. Dit leggen wij vast in de nog vast te stellen beleidskaders zonne- en windenergie. Hierbij gebruikt de gemeente onderstaande zon- en windladder. Dit is een instrument dat ondersteuning biedt bij de keuze voor het ontwikkelen van het energielandschap in de gemeente: waar willen we dit wel en niet. De gemeente ziet grote mogelijkheden om in de energietransitie samen te werken met andere (buur)gemeenten.

> **ZIE TABEL WINDLADDER EN ZONLADDER OP PAGINA 8-9**

Bij de aanvragen voor de realisatie van zonnevelden en windmolens toetsen wij de mogelijke effecten voor flora en fauna. De gemeente wil zorgvuldig omgaan met de natuur en de biodiversiteit in het buitengebied verbeteren. Maatregelen om verstoring of verslechtering van de biodiversiteit tegen te gaan neemt de gemeente Buren op in de Omgevingsvisie.

Voor zowel het ontwikkelen van windmolens als zonnevelden hanteert de gemeente de Bibop-procedure om investeringen en ondermijning door criminele organisaties te voorkomen.

De opbrengsten van een grootschalig zonneveld of windmolens komen voor 50% ten goede aan de gemeenschap (inwoners of voorzieningen). Dit werken wij in 2020 nader uit in de beleidskaders zonnevelden en windenergie. In deze beleidskaders geeft de gemeente Buren aan welke

opgave zij aan wil gaan, zowel voor de eigen energiebehoefte als binnen de regionale samenwerking.

#### Zonne-energie

Het aantal zonnepanelen in onze gemeente neemt snel toe. Voor het opwekken van zonne-energie wordt er in de gemeente in eerste plaats gekeken naar zonnepanelen op daken, zowel op woningen als op bedrijfsdaken. Ook bereiden we ons voor op het plaatsen van zonnevelden op aangewezen gebieden in het landschap. We stellen hiervoor in 2020 een beleidskader zon op. In 2050 willen we dat 80% van alle daken van woningen belegd zijn met zonnepanelen.



#### Wat levert een hectare zonneveld op?

Op een hectare passen minimaal 2200 panelen, dit wekt minimaal 600.000 kWh op. Dat is voldoende stroom voor minimaal 175 huishoudens.

#### Windenergie

Binnen de zoekgebieden voor windenergie doet de gemeente onderzoek naar energieopwekking in de vorm van grote windmolens (minimaal 3 Mw). Buiten de zoekgebieden staat de gemeente geen grote windmolens toe. Vervolgens wordt er in het specifieke gebied verdiepend onderzoek gedaan naar de ruimtelijke inpassing, bouw en exploitatie. Dit gebeurt in samenwerking met ruimtelijke experts, initiatiefnemers zoals windcoöperaties en omwonenden. We zetten in om zoveel mogelijk energie



## TABEL WINDLADDER EN ZONLADDER

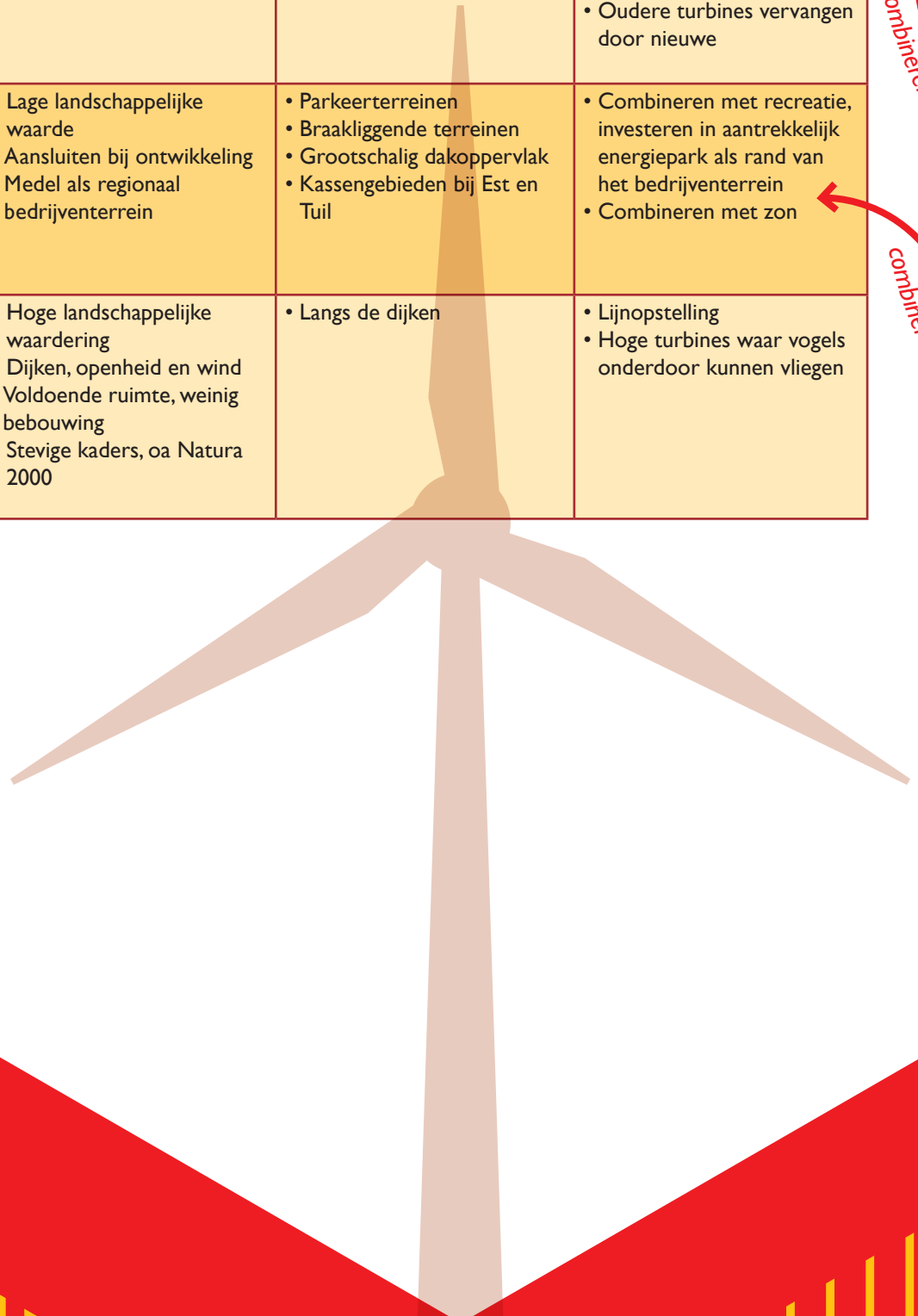
KANSRIJKHEID

WINDLADDER	Waarom? Kansrijkheid	Waar? Locatie	Hoe? Toepassing
<b>Infrastructuur</b>	<ul style="list-style-type: none"> <li>• Stevige lange lijnen</li> <li>• Lage landschappelijke waarde</li> <li>• Aansluiten bij of doorontwikkelen van bestaande wind-projecten</li> <li>• Voldoende ruimte, weinig bebouwing</li> </ul>	<ul style="list-style-type: none"> <li>• A15/Betuwelijn</li> <li>• N320 Kesteren-Culemborg</li> </ul>	<ul style="list-style-type: none"> <li>• Lijnopstellingen met open ruimtes ertussen</li> <li>• Enkele of dubbele lijnopstelling</li> <li>• Plaatsing windmolens moet samengaan met investeringen in waardevolle landschappen</li> <li>• Langs A15 te combineren met zon</li> <li>• Oudere turbines vervangen door nieuwe</li> </ul>
<b>Lingemeren (Medel)</b>	<ul style="list-style-type: none"> <li>• Lage landschappelijke waarde</li> <li>• Aansluiten bij ontwikkeling Medel als regionaal bedrijventerrein</li> </ul>	<ul style="list-style-type: none"> <li>• Parkeerterreinen</li> <li>• Braakliggende terreinen</li> <li>• Grootschalig dakoppervlak</li> <li>• Kassengebieden bij Est en Tuil</li> </ul>	<ul style="list-style-type: none"> <li>• Combineren met recreatie, investeren in aantrekkelijk energiepark als rand van het bedrijventerrein</li> <li>• Combineren met zon</li> </ul>
<b>Kanaal</b>	<ul style="list-style-type: none"> <li>• Hoge landschappelijke waardering</li> <li>• Dijken, openheid en wind</li> <li>• Voldoende ruimte, weinig bebouwing</li> <li>• Stevige kaders, oa Natura 2000</li> </ul>	<ul style="list-style-type: none"> <li>• Langs de dijken</li> </ul>	<ul style="list-style-type: none"> <li>• Lijnopstelling</li> <li>• Hoge turbines waar vogels onderdoor kunnen vliegen</li> </ul>

↑  
samenhang  
↓

combineren

combineren





ZONLADDER	Waarom? Kansrijkheid	Waar? Locatie	Hoe? Toepassing
<b>Daken</b>	<ul style="list-style-type: none"> <li>• Gaat niet ten koste van het landschap</li> <li>• Combineren met saneren asbest-daken</li> <li>• Dichtbij afnemers, (te) kleinschalig</li> <li>• Eenvoudig te realiseren met bewoners</li> <li>• Niet alle daken geschikt</li> <li>• Tariefstructuren en subsidies nodig</li> </ul>	<ul style="list-style-type: none"> <li>• Alle geschikte daken in de gemeente</li> </ul>	
<b>Infrastructuur</b>	<ul style="list-style-type: none"> <li>• Lage landschappelijke waarde</li> <li>• Te combineren met taluds, schermen en kunstwerken</li> <li>• Enigszins beperkte ruimte door veiligheidsrisico's</li> </ul>	<ul style="list-style-type: none"> <li>• Op regionale schaal nadenken over zoekgebieden en principes langs de A15</li> </ul>	<ul style="list-style-type: none"> <li>• Op taluds en restgronden</li> <li>• Combineren met wind</li> </ul>
<b>Kanaal</b>	<ul style="list-style-type: none"> <li>• Op de dijken</li> <li>• Stevige kaders, oa RWS</li> <li>• Hoge landschappelijke waardering, maar kan wel buitendijks, uit het zicht</li> </ul>	<ul style="list-style-type: none"> <li>• Dijkstaluds</li> </ul>	<ul style="list-style-type: none"> <li>• Buitendijkse taluds volleggen (check grasmat dijk)</li> </ul>
<b>Grote plassen</b>	<ul style="list-style-type: none"> <li>• Veel oppervlak open water</li> <li>• Reeds initiatieven voor drijvende eilanden in Lingemeren</li> <li>• Recreatieve en natuurfuncties</li> <li>• In uiterwaarden stevige kaders, zoals Natura 2000</li> <li>• Uiterwaarden sterk gewaardeerd</li> </ul>	<ul style="list-style-type: none"> <li>• Zandwinplassen langs rivieren</li> <li>• Lingemeren</li> </ul>	<ul style="list-style-type: none"> <li>• Drijvend op zandwinplassen (beperkt oppervlak)</li> <li>• Combineren met investeren in recreatie, groen en natuur</li> <li>• Combineren met wind</li> </ul>
<b>Oeverwal</b>	<ul style="list-style-type: none"> <li>• Hoge landschappelijke waardering</li> <li>• Goede landbouwgronden</li> <li>• Innovatieve vormen van landbouw</li> <li>• Dichtbij afnemers, (te) kleinschalig</li> </ul>	<ul style="list-style-type: none"> <li>• Onderdeel van het bedrijf</li> </ul>	<ul style="list-style-type: none"> <li>• Kleinschalig, inpassen tussen boomsingels en fruitboomgaarden</li> <li>• Innovatieve vormen van landbouw: combineren met zacht fruit of verticale panelen op akker</li> </ul>
<b>Komgebied</b>	<ul style="list-style-type: none"> <li>• Openheid als kwaliteit maakt inpassing lastig</li> <li>• Veel natuurwaarden</li> <li>• Te combineren met versterking landschap</li> </ul>	<ul style="list-style-type: none"> <li>• Langs de randen, op overgang overwal</li> <li>• Combineren met bosschages in kom</li> </ul>	<ul style="list-style-type: none"> <li>• Inpassen doormiddel van hagen (partijzen)</li> <li>• Als eendenkooien</li> <li>• Zo laag dat je er overheen kan kijken</li> </ul>

KANSRIJKHEID

samenhang

per windmolen op te wekken. Op die manier gaan we zo efficiënt mogelijk om met de schaarse geschikte ruimte. Dit betekent windturbines met een vermogen van meer dan 3 Mw. We stellen hiervoor in 2020 een beleidskader wind op. Hierin houden we rekening met officiële richtlijnen voor vogels en windenergie.

Buren heeft voorkeur voor clustering van windmolens bij een industrieterrein. Er zijn mogelijkheden om dit samen te doen met de buurgemeenten Tiel en Neder-Betuwe. Onderzoek en consultatie van inwoners en ondernemers moet uitwijzen of in het gezamenlijke gebied bij de Linge (tegen Medel aan) een energie-industriepark ontwikkeld kan worden, met mogelijkheden voor zonnevelden, windmolens en energieopslag.



#### **Wat gegevens over windmolens:**

Een windmolen van 3 Mw levert gemiddeld 6,6 miljoen kWh (kilowattuur) per jaar. Een huishouden gebruikt op dit moment gemiddeld 3.500 kWh per jaar. Een windmolen van 3 Mw levert energie voor bijna 2.000 huishoudens. Dit zijn gegevens van medio 2019. In 2020 worden al windmolens gebouwd met een opbrengst van 4 – 5 Mw per jaar.

#### **2b. Energiebesparing**

De gemeente helpt inwoners besparingen mogelijk te maken. Zo kunnen inwoners gratis energieadvies krijgen, subsidies aanvragen en voordelig een lening afsluiten om duurzame maatregelen te treffen. Om de mobiliteit te verduurzamen worden in elke kern laadpalen bij wijkparkeerplaatsen geïnstalleerd.

Op deze manier wil de gemeente Buren bijdragen aan het:

- Verduurzamen van de bestaande woningen;
- Verlagen van het energieverbruik van bedrijven, sportverenigingen, scholen en maatschappelijke organisaties;
- Stimuleren van energieneutraal bouwen;

- Verduurzamen van de mobiliteit.

Voor deze onderwerpen stelt de gemeente in 2020 – 2022 beleidskaders op.

De voorstel voor de duurzaamheidslening voor inwoners is in concept gereed en kan in 2020 in besluitvorming komen.

#### **2c. Warmtevisie**

Het gebruik van aardgas draagt bij aan opwarming van de aarde. Daarom willen we daar vanaf. Buren wil dat alle kernen in 2050 aardgasvrij zijn.

#### **Waarom van het aardgas af?**

Het huidige gebruik van aardgas zorgt voor een groot deel van de CO<sub>2</sub>-uitstoot. En dus voor klimaatverandering. Onze kernen gebruiken veel aardgas. Rond de 90% van de warmte in bedrijven en woningen komt van deze energiebron. Overstappen op bijvoorbeeld zonne-energie of windenergie vermindert de CO<sub>2</sub>-uitstoot. Daarnaast stijgen de energieprijzen waarschijnlijk de komende jaren fors, door CO<sub>2</sub>-belasting en importkosten.

Energieleveranciers mogen woningen niet meer aansluiten op aardgas sinds 1 juli 2018. Buren sluit nieuwbouwgieden in principe niet meer op aardgas aan. In 2021 heeft de gemeente een warmteplan voor het op een andere manier verwarmen van woningen en bedrijfspanden. Daarover maken we prestatieafspraken met de woningcorporaties. In 2020 starten we met het maken van een warmtevisie. We zoeken samenwerking met buurgemeenten om zo een gezamenlijk plan te maken en de uitvoering gezamenlijk op te pakken. De huidige infrastructuur van gasleidingen zijn mogelijk de basis voor een innovatieve vorm van transport voor schonere gassoorten.



#### **Belangen van de bewoners**

Na vooronderzoek onder én samen met bewoners wordt besproken voor welke energiebron het beste gekozen kan worden in die buurt.

De kosten voor bewoners zullen stijgen, maar de gemeente wil dat de inwoners zo weinig mogelijk last krijgen van deze verandering, zowel financieel als van de overlast door grote werkzaamheden. Door de werkzaamheden tegelijk met renovatieplannen of wegwerkzaamheden uit te voeren, heeft een kern of buurt er zo min mogelijk last van. De gemeente wil vaart maken met de energietransitie. Onder meer door regels weg te nemen. Op dit moment is nog onduidelijk hoe de Rijksoverheid de overgang naar duurzame energie wil financieren. Daarom wil de gemeente Buren met name provinciale subsidies- en investeringsmogelijkheden inzetten, bedoeld voor inwoners die nu al met hun huis willen overstappen naar verduurzaming en aardgasvrij wonen.

## 2d. Klimaatadaptatie

Wat zijn de gevolgen van de mondiale klimaatverandering voor Buren? Wat moeten we doen om onze kernen nu en in de toekomst veilig en leefbaar te houden? Met wie werken we daarin samen, hoe kunnen inwoners hieraan bijdragen en hoe pakken we dat aan? De Burense en regionale adaptatiestrategie geeft straks antwoord op deze vragen. Uitgangspunt is dat het prettig wonen, recreëren, werken en ondernemen is in onze gemeente.



Gelukkig hebben we in de regio eeuwenlang ervaring met de omgang met water. Er zijn ook antwoorden nodig op hitte en droogte. De zomers van 2018 en 2019 hebben ons dat geleerd. We zullen in de regio samen moeten werken om bijvoorbeeld in de fruitteelt innovatieve maatregelen te nemen.

Maatregelen voor klimaatadaptatie, zoals ruimte voor waterberging, bieden volop mogelijkheden voor het versterken van de economie van de Betuwe. Voor het verbeteren van de leefbaarheid in buurten en wijken, voor het vergroten van de biodiversiteit in het gebied en voor een betrokken en actieve deelname van inwoners aan de samenleving.

## Doelen klimaatbestendig Buren

In Buren kijken we samen vooruit naar de toekomst.

Concreet willen we het volgende bereiken:

- *De gemeente en de inwoners van de kernen zijn veilig voor het water.* We willen dat de inwoners beschermd blijven tegen het water uit de rivieren en dat daarmee het investeringsvertrouwen in deze regio in stand blijft.
- *De gemeente en haar inwoners ondervinden minimale hinder van te veel of te weinig neerslag.* We willen dat Buren is opgewassen tegen extreme weergebeurtenissen zoals heftige regenbuien en periodes van hitte en droogte. Daar werken we al aan samen met de partners van het Klimaat adaptief Rivierenland.
- *De inwoners van Buren zijn zich bewust van de effecten van klimaatverandering en weten wat zij kunnen doen.* Inwoners en bedrijven in Buren zijn zich bewust van de gevolgen van klimaatverandering, kennen hun eigen verantwoordelijkheden en weten welke handelingsmogelijkheden zij zelf hebben. De gemeenten in de regio stellen hen in staat hun verantwoordelijkheid te nemen. Een voorbeeld is het tegengaan van versteende privétuinen en grote versteende oppervlakten in de openbare ruimte. Een ander voorbeeld is de aanleg van natuurlijke schoolpleinen en parkeerplaatsen met grastegels.
- *Klimaatadaptatie draagt bij aan een comfortabele, leefbare en aantrekkelijke gemeente.* We willen dat Buren een gemeente blijft met een prettig verblijfsklimaat waar klimaatverandering minimale invloed heeft op de gezondheid en het welzijn van inwoners. De maatregelen die dit garanderen dragen direct bij aan een aantrekkelijke en leefbare kern.

## 2e. Circulaire economie

### Waarom circulaire economie?

De huidige wijze waarop grondstoffen en materialen gebruikt worden ziet eruit als een rechte lijn. We halen grondstoffen uit de aarde, gebruiken die in het productieproces en gooien ze weg. Daarmee putten we de aarde uit. En we maken een oneindige berg afval. Daarnaast gebruiken we voor de winning van grondstoffen en het maken van producten vooral fossiele energie. Dat leidt tot klimaatverandering.

In een circulaire economie ziet dat er helemaal anders uit. Dan zijn productie en consumptie zodanig georganiseerd dat we grondstoffen keer op keer hergebruiken. We gooien (bijna) niets meer weg. Er is geen afval meer, want afval is een grondstof. De energie die we nodig hebben voor de productie wekken we duurzaam op. Zo wordt het milieu minimaal belast.

### Ecologisch en economisch winstgevend

Het circulaire systeem kent twee kringlopen van materialen. In de biologische kringloop vloeien reststoffen na

gebruik naar de natuur, zonder milieuschade. Voor de technische kringloop zijn producten of onderdelen zo ontworpen dat ze opnieuw hoogwaardig gebruikt kunnen worden. Hierdoor blijft de economische waarde zoveel mogelijk behouden. Zo levert het circulaire systeem winst op voor het milieu én voor de economie.

### **De eerste stappen naar een circulaire economie**

De gemeente Buren wil de kernen en het buitengebied circulair maken. Als uiterste datum geldt 2050. We gebruiken hiervoor lokale innovatieve kennis.

De gemeente stelt ambities voor het terugdringen van afval:

#### **Tijdslijn en doelen**

2020: landelijke doelstelling 100 kg restafval per persoon per jaar

2020: regionale doelstelling AVRI 75 kg per jaar, realisatie waarschijnlijk 66 kg per persoon

2025: 30 kg restafval per persoon

2050: Volledig circulaire economie, geen restafval

#### **Een voorbeeld van circulaire economie:**

Geen wasmachine kopen, maar wasuren leasen. Een pand dat helemaal uit elkaar kan om op een andere plek een nieuw gebouw te kunnen maken. Paddenstoelen kweken op koffiedik dat je anders weg zou gooien. Auto's delen met je buurtgenoten, in plaats van ongebruikt op straat te laten staan. Zo ziet een circulaire economie eruit. De gemeente Buren streeft naar een circulair platteland in 2050.

### **Circulaire projecten**

De gemeente Buren neemt de komende jaren het initiatief. Zo werkt de gemeente met verschillende partijen samen om het hele gebied zo duurzaam en klimaatneutraal mogelijk te ontwikkelen. Om duurzame projecten te stimuleren, ondersteunen en versterken richt de gemeente met ondernemers en kenniscentra een innovatieplatform op.

Buren als koploper in de regio

Buren wil in de regio in de overgang naar een circulaire economie in 2030 koploper zijn. De grootschalige aanwezigheid van fruitteelt, landbouw en veeteelt biedt kansen voor de gemeenschap om deze rol op zich te nemen. In de beleidskader Economische Zaken neemt de gemeente dit mee.

### **Samenwerking**

De gemeente Buren faciliteert, creëert de juiste voorwaarden en stimuleert kennisontwikkeling. Maar juist bedrijven, instellingen en bewoners moeten hun rol kunnen pakken in de overgang naar een circulaire economie. Daarvoor wordt

samengewerkt met de AVRI, maar ook met bedrijven, kennisinstellingen en partners.

Voor het tot stand brengen van de overgang naar een circulaire economie werkt Buren samen met de andere gemeenten waarin op grote schaal fruit geteeld wordt. De gemeente onderneemt actie om duurzame initiatieven mogelijk te maken en zoekt naar mogelijkheden waar wet- en regelgeving niet in de weg staan.

## **2f. Verduurzaming eigen organisatie**

### **Stap 1: een duurzaam kantoor, gedrag van medewerkers en sociale duurzaamheid**

Vooraf in het gemeentehuis kunnen stappen gemaakt worden in verduurzaming van het eigen kantoor. Het gemeentehuis heeft nu energielabel A, maar kan nog verder verduurzaamd worden. Daarnaast neemt de gemeente Buren maatregelen om het gedrag van medewerkers te veranderen, zodat minder energie en grondstoffen worden verbruikt. In 2025 maken we voor dienstreizen gebruik van elektrisch vervoer. Bij het woon – werkverkeer stimuleren we carpoolen en het gebruik van (elektrische) fietsen.

### **Stap 2: duurzaam inkopen, zo makkelijk nog niet**

De tweede stap is duurzaam inkopen door de mogelijkheden in te zetten die je als inkoper of afnemer hebt. Steeds meer publieke organisaties stimuleren marktpartijen met product- of aanbestedingseisen op het terrein van duurzaamheid, waaronder ook social return. De effecten en criteria monitoren we tweejaarlijks en stellen ze bij waar wenselijk of noodzakelijk.

### **Stap 3: stimuleren van inwoners en bedrijven, duurzaamheid 'viral' krijgen**

De derde stap betreft het stimuleren van inwoners en bedrijven tot duurzaamheid. In de warmtevisie Buren wordt in 2021 vastgelegd wat de gemeente gaat doen om van het gas los te komen. De gemeente Buren wil in 2027 een klimaatneutrale gemeentelijke organisatie hebben en in 2050 als gemeente klimaatneutraal zijn. De gemeente Buren werkt samen met het Energieloket en energiecoöperaties om inwoners te ondersteunen en voorbeeldprojecten van de grond te krijgen. Inwoners, straten, buurten en kernen krijgen hierbij professionele hulp.



# PARTICIPATIE, COMMUNICATIE EN SAMENWERKING REGIO

In 2020 organiseert de gemeente samen met het Energieloket Buren en de energievooperatie eCoBuren vier Energiecafé's in verschillende delen van de gemeente. Doel van deze bijeenkomsten is informatie verstrekken, kennis vergroten en inwoners en/of ondernemers mogelijkheden bieden om samen te werken bij energiebesparing. De Jongerenraad en leerlingen van de basisschool betrekken we bij de energietransitie.

## 3a. Inwoners denken mee

De gemeente kiest voor het instellen van een forum waar inwoners mee kunnen denken en doen. Dit forum is een representatieve groep inwoners die bij elkaar komt om advies te geven over beleidsplannen. Dit advies kan gevraagd en ongevraagd gegeven worden. Een forum kan dus ook zelf kiezen waarover zij advies geeft aan de gemeente. De gemeenteraad neemt uiterlijk in 2021 een besluit over het instellen en ondersteunen van een forum voor inwoners. Hierbij is kerngericht werken de leidende werkwijze om samen te werken met de inwoners.

Kinderen en jongeren betrekken we bij de energietransitie. De jongeren en de basisscholen vragen wij om mee te denken, ideeën aan te brengen en actief mee te doen. Ook willen wij studenten van ROC's, hogescholen en universiteiten uit Buren vragen om mee te denken aan oplossingen binnen de verschillende vraagstukken van de energietransitie.

## 3b. Communicatie

Het gemeentelijk communicatieplan over duurzaamheid en klimaat laten wij zo veel als mogelijk aansluiten bij de regionale strategische communicatieplannen. De zes hoofdthema's vragen om verschillende communicatiestrategieën. Deze onderwerpen vragen om constante aandacht, analyse en bijstelling.

## 3c. Samenwerken aan gemeentelijke en regionale beleidsdoelen

- Sociaal domein (participatie, werkgelegenheid);
- Onderwijs (opleiden voor de energietransitie);
- Omgevingswet (inrichting energielandschap, biodiversiteit);
- Wonen (prestatieafspraken met woningcorporaties);
- Beheerplannen gemeente Buren (groen, water, vastgoed, riool, wegen, openbare ruimte, verlichting);
- Mobiliteit (GVVP, Openbaar Vervoer);
- Recreatie & Toerisme;
- Economie (werkgelegenheid, innovaties).

'DEZE ONDERWERPEN VRAGEN OM CONSTANTE AANDACHT, ANALYSE EN BIJSTELLING.'





‘UITGANGSPUNT IS DAT ELKE  
INWONER MEE KAN EN WIL GAAN  
IN DE ENERGIETRANSITIE.’

#### HOOFDSTUK 4

## MONITORING, VERVOLG EN EVALUATIE

Duurzaamheid en klimaat is een strategische opgave van de gemeente Buren. Gemeenteraad, college en organisatie werken intensief samen aan deze opgave.

Voor deze opgave volgen we de systematiek van kaderstelling, besluitvorming, monitoring, evaluatie en bijstelling.

De komende jaren worden op verschillende dossiers (bijvoorbeeld zonnevelden, windparken, laadinfrastructuur, warmtevisie, of klimaatadaptatie) beleid gemaakt.

We gaan de komende jaren beleidsuitwerkingen geclusterd voor besluitvorming aanbieden, met voorafgaand een proces van informatie, participatie en kaderstelling.

De gemeente organiseert de komende jaren kennissessies voor de organisatie, het college en de gemeenteraad.

Jaarlijks evalueren gemeenteraad en college de participatie van inwoners en bedrijven. Uitgangspunt is dat elke inwoner mee kan en wil gaan in de energietransitie.



HOOFDSTUK 5

# UITVOERINGSPLAN DUURZAAMHEID 2020-2022

- Wettelijk
- Noodzakelijk
- Wenselijk/lokale ambitie

Wat	Met wie	Hoe	Resultaat 2020-2022
Strategische denkkopers Klimaat Richting RES 1.0 en verder	Inwoners, bedrijven, gemeen- te(n), regio, overige partijen	College onderzoekt denkrichtingen in de regio / buurgemeenten. Gelijktijdig betrekken we onze inwoners/bedrijfsleven Onderzoek initiatieven.	2020-2022
2020: Start warmtevisie	Provincie, regio, interne planning werkzaamheden openbare ruimte, opbouw- werk, energiecoöperatie	Inwonersparticipatie, alternatieven onderzoeken voor verwarming	2020-2021: besluit warmtevisie
Beleidskader zon- en wind (incl. energie-industriepark Medel – Lingemeren)	Gemeenteraad, inwoners, ondernemers, Agrariërs (LTO).	Waar plaatsen we zonnevel- den en windparken? Relatie met de omgevingsvisie en omgevingsplan.	2020: beleidskader zon en wind, inclusief ontzien waardevolle agrarische gronden.
Beleid laadpalen	Intern, Energiecoöperatie	Beleidskader	2020: BESLUIT Uitvoering: 2020-2024
Plan verduurzaming eigen organisatie Quick Wins pakken we direct op (duurzaam inkopen)	Medewerkers, team frontoffice, beheer	Energieverbruik verminderen, kilometers vergroenen	Plan in 2020 Pilot deelauto's (dienstreizen organisatie en autodelen Maurik)
Inzet Energiecoöperatie, Energieloket en opbouwwerk	Energiecoöperatie, Energieloket, opbouwwerk	Aansluiten bij kerngericht werken, energiecoöperatie, dorpsraden	2020 en 2021: onderzoek en opzetten 2022: Burense werkwijze participatie inwoners
Regionale communicatie- strategie	Fruitedelta Rivierenland, gemeenten, betrokken partijen		Start 2020
Energie besparen eerst!	Energiecoöperatie, Energieloket, Inwoners, kerngericht	Informereren, verwijzen, collec- tiviteit bevorderen	2020: opening Energieloket Buren
2020: Energiecafé's (4)	Energiecoöperatie, Energieloket, gemeente inwoners	In vier kernen bijeenkomsten / informatiemarkten voor inwoners	2020: 4 energiecafé's maart, mei, september, november
Kinderklimaattop 24 april 2020	Basisschool de Klepper, Zoelmond	Uitwerking Burense visie op het kind, onderwerp Klimaat	Kinderen adviseren Buren over het klimaat, start van een langdurig traject over kind en klimaat Bijvoorbeeld groene schoolpleinen

Vervolg op volgende pagina

2020-2022	Met wie	Hoe	Resultaat 2020-2022
Duurzame afspraken met de woningbouwverenigingen	Kleurrijk Wonen, Thius, Huurdersvereniging	Meenemen bij Woonvisie en de Prestatieafspraken	Start 2020
Regionale afstemming initiatieven (met name wind)	Fruitedelta Rivierenland / buurgemeenten	Overleg en toetsing initiatieven	Start 2020
Zon op bedrijfsdaken (bedrijventerreinen en agrarische daken)	Ondernemers, Energiecoöperatie, Energieloket bedrijven	Werkwijze ontwikkelen	2021: eerste projecten
Kennis en innovatiecentrum voor verduurzaming van de fruitteelt	NFO – LTO	Agenderen overleg ondernemers	2020-2021 Onderzoek en oprichting platform, met agenda
Opzetten lokale innovatiecommissie duurzaamheid en klimaat	Ondernemers, collega's economische zaken	Agenderen	
Adviescommissies duurzaamheid per kern	Energiecoöperatie, Energieloket, opbouwwerk inwoners:	Aansluiten bij kerngericht werken, energiecoöperatie, dorpsraden	In 2022: 4 adviescommissies
Inzet van het onderwijs bij innovatie	Scholen in en buiten Buren, regionaal onderwijsoverleg	Agenderen in de regio	
Verduurzamen monumenten en woningen in beschermd stads- dorpsgezicht.	Energieloket, energiecoöperatie, inwoners, kerngericht werken. Samenwerken met gemeenten die veel monumenten hebben	Project verduurzamen oude stad Buren	Aanzet 2020-start 2021
Bij plannen voor nieuwe woningbouw of renovatie van de openbare ruimte duurzame maatregelen stimuleren	Intern: Wettelijke uitgangspunten beter uitventen, lokale ambitie bepalen met gemeenteraad (in 1e instantie raads werkgroep klimaatvisie)	Onderzoek klimaatadaptatie Uitkomsten stresstesten benutten	In 2021 concept gereed
Tegengaan verharding tuinen en openbare ruimte	Met inwoners, kerngericht werken		2021
Beleid duurzame mobiliteit	Inwoners		2022





## Colofon

Dit is een uitgave van de Gemeente Buren.

Bezoekadres:  
Wetering 1  
4021 VZ Maurik

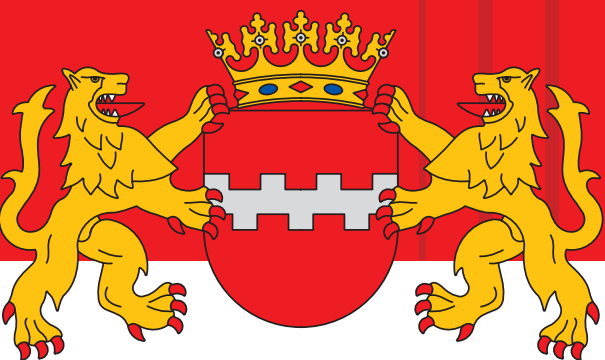
Postadres:  
Postbus 23  
4020 BA Maurik

T: 14 0344  
[www.buren.nl](http://www.buren.nl)  
[gemeente@buren.nl](mailto:gemeente@buren.nl)

Teksten:  
Gemeente Buren

Vormgeving:  
NDOOC bv  
Buren

Buren,  
maart 2020



GEMEENTE BUREN | DE WETERING 1 | 4021 VZ MAURIK  
TEL. 14 0344 | GEMEENTE@BUREN.NL | WWW.BUREN.NL